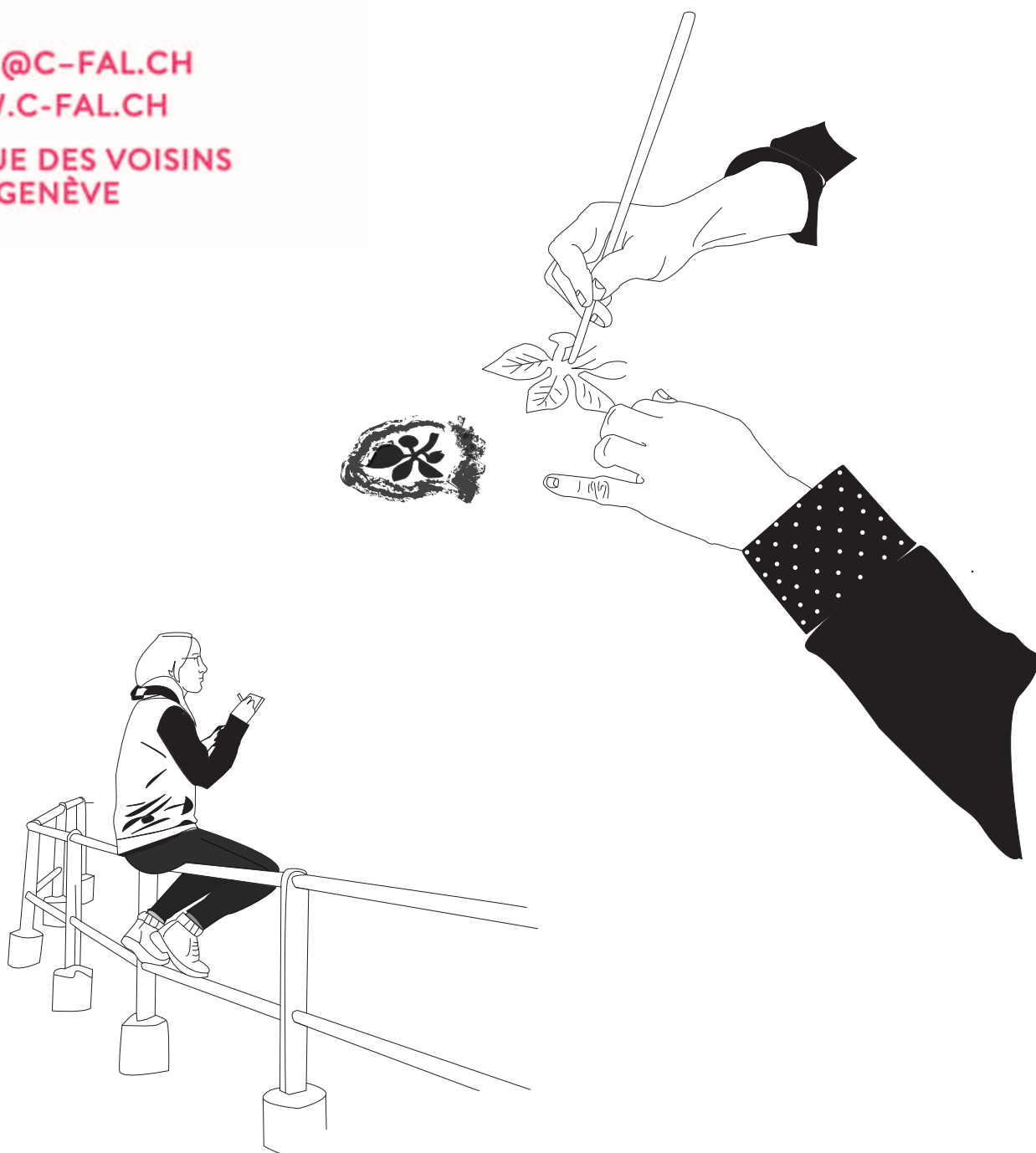


CENTRE  
DE FORMATION  
ARTISTIQUE  
ET LITTÉRAIRE

# C-FAL

INFO@C-FAL.CH  
WWW.C-FAL.CH

20 RUE DES VOISINS  
1205 GENÈVE



**RAPPORT D'ACTIVITÉ 2016-17**

# AVANT- PROPOS

## Qui sommes-nous ?

C-FAL, Centre de Formation Artistique et Littéraire, est une structure créée en 2011 qui permet à des artistes professionnels et amateurs de se rencontrer et d'échanger concrètement autour de leurs pratiques artistiques respectives.

Ecriture, peinture, architecture & design, pratique de la philosophie, dessin et construction sont parmi les disciplines qui sont représentées au sein de C-FAL.

Refondée en tant qu'association en juillet 2014, la structure occupe depuis une arcade au 20 rue des Voisins. Ses membres y organisent des expositions, des lectures et des conférences ainsi que des ateliers pour le public (adultes et enfants) et des tables de recherches pluridisciplinaires.

Soutenue financièrement pendant deux ans par la FPLCE - Fondation pour la promotion de lieux pour la culture émergente - pour le loyer de son arcade, C-FAL a pu ainsi consolider le socle de ses activités à but non lucratif et consolider sa visibilité dans le quartier de Plainpalais.



## Les activités de l'association

Les membres actifs de notre association organisent toute l'année des tables de travail - modules de recherche et de réflexion.

Ces recherches ont pour vocation de créer une circulation à l'interne et d'aboutir à des expositions, des lectures ou encore à la mise en place d'ateliers pour le public.

Nous participons aussi à des projets de partenariats avec des institutions telles que le service des écoles pour la promotion de la culture au sein du parascolaire (GIAP) et les activités culturelles de l'université de Genève.

Nous élaborons des projets sur mandat avec d'autres associations afin de promouvoir notre approche pluridisciplinaire par le biais d'événements publics.

## Qu'offrons-nous au public?

C-FAL a pour objectif de participer à la redistribution de savoir-faire techniques, théoriques et artistiques pour un large public. De l'initiation à une technique spécifique au développement d'un projet créatif sur le long terme, la structure propose une large palette d'ateliers accessibles à tous.

Pour certains, C-FAL donne l'impulsion d'un processus artistique ; pour d'autres (parfois les mêmes, quelque temps plus tard, s'étant familiarisés avec la pratique artistique), C-FAL fournit un cadre permettant de tisser des liens plus forts avec leurs propres ressources créatives.

C-FAL se veut avant tout une plate-forme axée vers la pratique artistique, sans négliger toutefois la richesse d'une approche théorique.

Écriture, dessin, peinture, architecture : la pluridisciplinarité s'entend ici au sens large puisque des matières inattendues, telles que la philosophie, la biologie, le cinéma ou la géopoétique viennent s'allier à celles mentionnées ci-dessus.

De nouvelles pistes créatives émanent de la confrontation de ces savoirs et des outils spécifiques des disciplines représentées. Dans un terrain fertile de recherche et de création, les cours et les ateliers sont aussi l'occasion pour les intervenants de renouveler les outils de leur langage artistique spécifique.

C-FAL se veut un lieu d'échange, d'apprentissage et d'enrichissement mutuel.



Rue des Voisins 20, l'atelier C-FAL réunit dans le même espace ateliers pour le public, lieu d'expositions et d'événements et atelier de recherche pluridisciplinaire.

## ÉQUIPE 2016-17

### **Anne Conne** – vigneronne et architecte

Née en 1960 à Monaco, elle étudie l'ethnologie à l'Université de Lyon, puis l'architecture à Genève - diplôme de l'EAUG en 1985.

En 1989, elle achète un domaine viticole de 10 ha à Peissy et petit à petit abandonne l'architecture pour se consacrer à la viticulture avec son mari et plus tard, son fils.

Participant régulièrement, depuis les premiers débuts de C-FAL, aux ateliers proposés, elle trouve dans ces moments de création artistique un espace de liberté et de liens.

### **Sylvie Melchiori** – libraire et éditeur indépendante

Née en 1958, Sylvie Melchiori a créé et animé la librairie 'La Vagabonde et Sa Fabrique' à Versailles.

Elle co-fonde en 2013 le festival 'VOVF, le monde en livres', dédié à la littérature étrangère, et donne la parole aux traducteurs ([www.festivalvovf.com](http://www.festivalvovf.com))

Passionnée de littérature et d'art, elle cherche le temps pour mettre sur des toiles son univers qui résonne des couleurs de la Méditerranée.

Actuellement elle prépare une collection de livres d'art qui parle de l'inspiration et de création contemporaine.

### **Thomas Prevedello** – écrivain

Thomas Prevedello est né à Genève en 1985. Passionné de littérature, il écrit nouvelles, poèmes et pensées.

Il a étudié le commerce et la finance à Genève et à Berlin.

Marqué par l'apparente division entre ses domaines d'étude

et d'intérêt, il se questionne sur le lien entre les savoirs,

la modélisation et la contrainte volontaire dans le processus d'écriture.

### **Aurélien Reymond** – architecte / designer

Né en 1991 à Genève, Aurélien Reymond est diplômé de la HEAD Genève en architecture d'intérieur et design d'espace en 2014. Son travail se concentre sur le rapport de l'artifice

à la nature et porte un regard critique sur les espaces construits en partant de l'espace primitif de la grotte et de l'abri. Il s'intéresse

particulièrement au dialogue entre sciences et art afin de sortir

l'architecture et le design des carcans de l'anthropomorphisme.

### **Lea Roth** – peintre

Née en 1981, Lea Roth est diplômée de la HEAD / Genève en 2004.

Partant de sa pratique de la peinture et de l'installation, elle élabore

des pièces qui privilégient la dimension immersive et sensorielle

du spectateur. Depuis plus de dix ans, elle s'investit dans de nombreux projets collectifs: expositions, éditions, scénographies et performances.

Elle co-fonde C-FAL en 2011, convaincue par la nécessité d'un dialogue entre les pratiques artistiques contemporaines.

### **Marina Skalova** – écrivain & journaliste

Née à Moscou en 1988, Marina Skalova a grandi entre la France,

l'Allemagne et la Russie. Après un Master en Lettres, Arts

et Pensée Contemporaine, elle exerce en tant que journaliste culturelle

et traductrice. En Suisse depuis 2013, elle se consacre à l'écriture et

la traduction littéraire au sein de la Haute Ecole des Arts de Berne (HKB).

Publiée dans différentes revues (ViceVersa, Cassandra/Hors-champ), elle

écrit de la poésie et de la prose.

**Anne-Sophie Subilia** – écrivain

Née à Lausanne en 1982, Anne-Sophie Subilia publie son premier roman, *Jours d'agrumes*, en novembre 2013 aux éditions de l'Aire. Elle vit successivement à Stuttgart, Berlin et Strasbourg, puis à Montréal

où elle devient membre de La Traversée (Atelier québécois de géopoétique). De retour en Suisse, elle collabore à divers projets d'écriture-performance collective, notamment au sein de l'AJAR (Association de jeunes auteurs romands). Son dernier roman, *Parti voir les bêtes*, vient de paraître aux éditions Zoe.

**Anne Trotta** – dialogue philosophique

Née en 1965 à Zürich, Anne Trotta est enseignante en école primaire.

Formée à la méthode M.Lipmann, elle anime régulièrement des ateliers de pratique de la philosophie avec des enfants.

Sa question préférée est : « A quoi ça sert ? » Au cours de ces ateliers, elle cherche à allier la pensée à l'art sous toutes ses formes.

# SOMMAIRE

## Recherche & événements

A LA GROTTTE CHAUVET TABLE DE TRAVAIL – hors les murs	9
LA MACHINE À ÉCRIRE VERNISSAGE – publication	10
SILENCES DE L'EXIL EXPOSITION - écriture et photographie	11
MICROGRAPHIE MINÉRALOGIQUE TABLE DE TRAVAIL	12
GROTTE & CO EXPOSITION – ateliers enfants	12
EXPOSITION COLLECTIVE CLOTURE DE 2016-17	13

## Ateliers adultes

ÉCRITURE URBAINE écriture	16
RÉPÉTITION ET VARIATION peinture	17
PRATIQUE DE LA PHILOSOPHIE philo	18
ÉCOUTER LA VILLE architecture et écriture	19
MACHINE À ÉCRIRE écriture	19
MIROIRS DU DEHORS peinture et écriture	20

## Ateliers Enfants

DANS LE SOUTERRAIN peinture, construction et dialogue philosophique	22
---------------------------------------------------------------------	----

## Partenariats Ecoles

ATELIERS MOBILES, Ville de Genève, Service des écoles	25
-------------------------------------------------------	----

Soutiens financiers & partenaires	26
-----------------------------------	----

Bilan financier	27
-----------------	----

Remerciements	28
---------------	----



# À LA GROTTTE CHAUVET

## Table de travail - hors les murs

7 – 11 septembre 2016

Nous sommes parti en villégiature entre l'Ardèche et le Gard pour visiter la réplique de la grotte Chauvet – dite Caverne du Pont-d'Arc – dans un site touristique qui a ouvert ses portes au public en 2015.

Entre la visite de la réplique de la grotte et une promenade dans les gorges de l'Aiguillon, notre intention a été, sur ce bref séjour, de capter l'intensité des peintures pariétales d'il y a 36 000 ans dans leur contexte minéral.

Nous avons emporté avec nous une malette d'encre pour pratiquer le monotype, une technique que plusieurs d'entre-nous avaient l'intention d'utiliser cette année. Prises de notes, dessins et impressions : quelques réalisations ont vu le jour sur place.

Cette table de travail a nourri tout au long de l'année plusieurs ateliers, dont celui *Dans le Souterrain* (ateliers enfants) et *Miroirs du dehors* (atelier adulte).

Initiatrice :

Anne Conne – architecte et viticultrice

Participants:

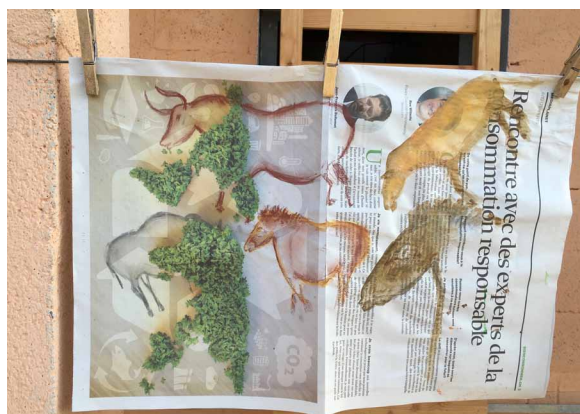
Anne-Sophie Subilia – écrivain

Valeria Sulmoni – enseignante et cheffe de course

Théo Barazzone – sculptrice

Philippe Barazzone – médecin

Lea Roth – peintre



# LA MACHINE À ÉCRIRE

## Vernissage - publication

16 septembre 2016

« *L'indifférence dissout le langage,  
brouille les signes.* »

George Perec, Un homme qui dort

Developpée dans l'édition 2015-16 de la programmation de C-FAL, la table de travail « La machine à écrire » a donné lieu à une micro-édition : sept livrets issus des textes composés et illustrés par chacun des participants.

Nous les avons verni le 16 septembre 2017, un petit événement qui a réunit une trentaine de personnes. Les textes réunit dans cette édition sont en consultation in-extenso sur le site de l'association.

Cette table de travail a cherché à généraliser l'approche employée par Perec dans ses travaux préparatoires de *La Vie mode d'emploi*.

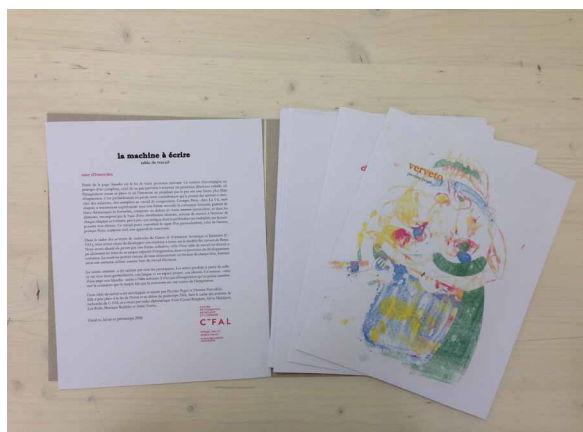
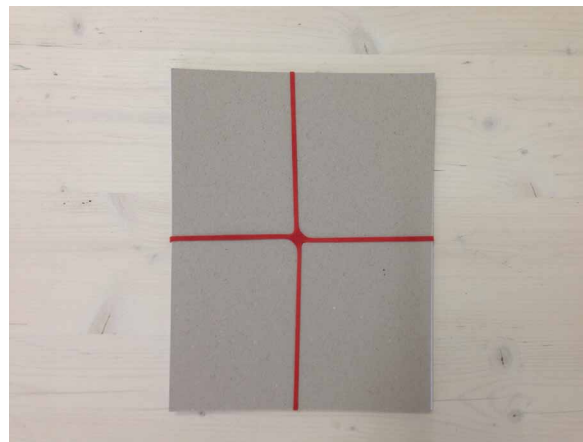
Quinze inventaires de mots, des listes d'animaux, de couleurs, d'accessoires, mais aussi d'œuvres picturales, de ressorts littéraires ont été composés collectivement. Nous avons tiré aléatoirement un élément de chaque inventaire, dans ce qui a formé une contrainte. De cette contrainte, il a fallu, individuellement, désembrouiller les signes, créer une différence dans les mots, écrire.

Fort de cette expérience, Thomas Prevedello a poursuivi dans cette lancée et ouvert un nouvel atelier en collaboration avec Sylvie Mechiori, cette fois-ci ouvert à un public plus large au printemps 2017 (voir plus bas), qui lui aussi donnera lieu à une nouvelle publication en septembre prochain.

Table de travail conduite par :  
Pierrine Poget – écrivain  
Thomas Prevedello – écrivain

Participants:

Anne Conne – architecte et viticultrice  
Anne Trotta – enseignante  
Sylvie Melchiori – libraire  
Lea Roth – peintre  
Monique Reichler – enseignante  
Pierrine Poget – écrivain  
Thomas Prevedello – écrivain



# SILENCE DE L'EXIL

## Exposition - écriture et photographie

22 octobre – 4 novembre 2016

Ce projet, conduit par Marina Skalova (écrivain) et Nadège Abadie (photographe), est né d'une réflexion sur la dépossession de la langue, qui caractérise les trajectoires migratoires. La notion de *Sprachlosigkeit* en allemand, qui désigne à la fois une perte et un mutisme, est à l'origine de ce projet.

Durant l'été 2016, les deux artistes ont proposé des ateliers bilingues d'écriture et de photographie auprès de demandeurs d'asile dans le cadre d'une résidence de trois semaines à C-FAL, puis à Bienne et à Neuchâtel.

Les ateliers d'écriture ont permis de libérer la parole et de mettre en place un échange avec les personnes migrantes – y compris sur ce qui résiste dans la langue. La difficulté de dire, le fait de chercher ses mots, le rapport à la traduction, les instants de malentendus, les trébuchements dans la langue, la cacophonie pouvant résulter du mélange de différentes langues.

Les ateliers de photographie proposés par Nadège Abadie ont visé à sensibiliser les participants à un langage artistique universel, accessible à chacun. La photographie s'est imposé comme moyen de communication entre les migrants et les artistes, justement quand les mots venaient à manquer.

Ainsi, la photographie a été un formidable outil pour instaurer une complicité immédiate, une égalité entre les participants, malgré la barrière des langues et les différences culturelles. Une complémentarité avec les ateliers d'écriture s'est ainsi mise en place: la photographie favorisait le jeu et l'immédiateté, là où l'écriture s'efforçait ensuite d'approfondir davantage.

Les textes, images et sons créés à partir des ateliers, par les deux artistes et les participants, ont été présentés au public lors de plusieurs expositions dont la première a eu lieu à C-FAL à Genève du 21 octobre au 4 novembre 2016.

En comptant le vernissage, plus d'une soixantaine de personnes ont visité l'exposition.

*Ce projet a été soutenu par la Ville de Genève, le Canton de Berne et la Ville de Bienne.*



# MICROGRAPHIE MINÉRALOGIQUE

## Table de travail 26 novembre 2016

Cette table de travail a eu pour objectif premier de s'emparer d'un lieu, et de faire croiser les chemins d'un géologue et d'un architecte d'intérieur.

Durant une semaine et dans un contexte de recherche interdisciplinaire, Marco Verdon et Aurélien Reymond ont récolté un ensemble de documents scientifiques et littéraires sur les structures minérales, leur contexte et conditions de formation, leurs échelles réelles ou potentielles.

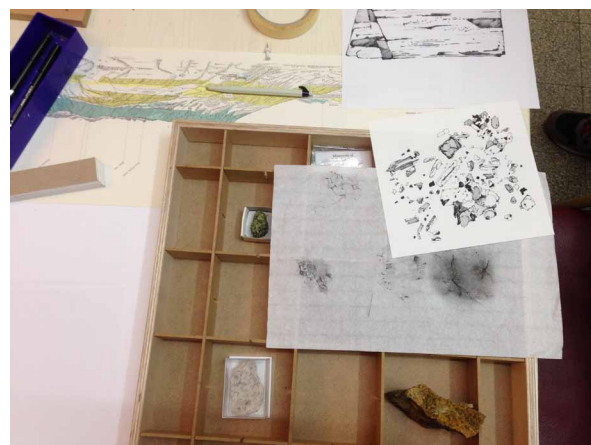
Ces pistes et cette collecte d'images et de matières ont permis de faire émerger un ensemble de questions sur la rencontre de la science et de l'art en général et particulièrement sur la poésie de la matière minérale lors d'un samedi de travail ouvert aux membres de l'association.

En étudiant plusieurs œuvres littéraires, particulièrement celles de Bachelard, nous nous sommes intéressés à la roche liquide, la temporalité géologique, le sel et les cristaux. Le bref laps de temps de l'atelier n'a pas suffi à développer un projet architectural fictif et commun comme il en était question initialement, par contre il a pu enrichir les réflexions et pratiques personnelles que chacun a pu mettre à profit par la suite.

Initiateur :  
Aurélien Reymond – architecte d'intérieur

Invité :  
Marco Verdon – géologue

Participants :  
Lea Roth – peintre  
Sébastien Roth – enseignant  
Antoine Guay – architecte d'intérieur



# GROTTES & CO

## Exposition de l'atelier pluridisciplinaire des enfants

20 mai 2017

Samedi 20 mai, nous avons ouvert l'exposition intitulée *Grottes & co*. Dans l'espace de la rue des Voisins, nous avons accroché les travaux retraçant le parcours de l'atelier pluridisciplinaire *Dans le Souterrain* que douze enfants ont suivi durant toute l'année.

Un des objectifs de cet atelier a été de construire une grotte grandeur nature dans la cave de l'atelier, un petit espace de 15 m<sup>2</sup>, investi à la fois comme caverne préhistorique, parcours spéléologique et fabrique littéraire.

Les enfants se sont relayés comme de véritables guides pour faire visiter de la grotte à leurs parents et amis (ou inconnus!). Une visite à la lampe torche avec histoires dans le noir et frissons garantis.

Ce petit événement a rassemblé une cinquantaine de personnes dont de nombreux enfants.

Initiatrice :

Lea Roth – peintre

Avec :

Aurélien Reymond – architecte d'intérieur

Anne Trotta – dialogue philosophique

Guides :

Renato et Bruna Cataldo

Luca et Milla Musetti

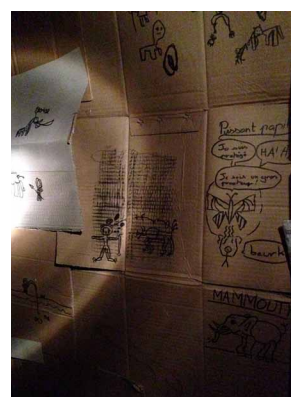
Rémi et Achille Ganter

Félicia et Line Roth

Oscar Escoffet

Ethan Barenne

Eloïse et Maxence Bernardinelli



# EXPOSITION COLLECTIVE

## Clotûre de la saison 2016-17

15-18 juin 2017

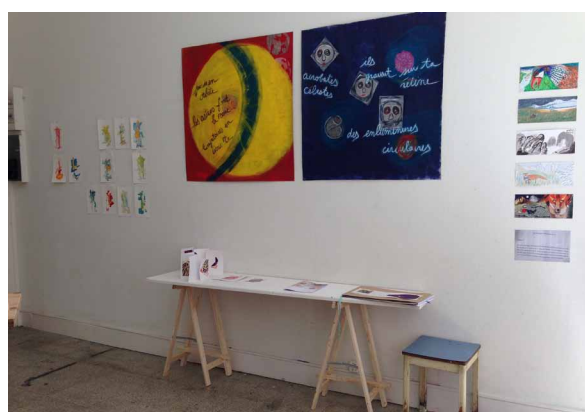
Pour terminer cette saison 2016-17 nous avons monté cette exposition collective qui a rassemblé de nombreux travaux produit dans les ateliers par les participants, aux côtés des productions des actifs qui portent l'association.

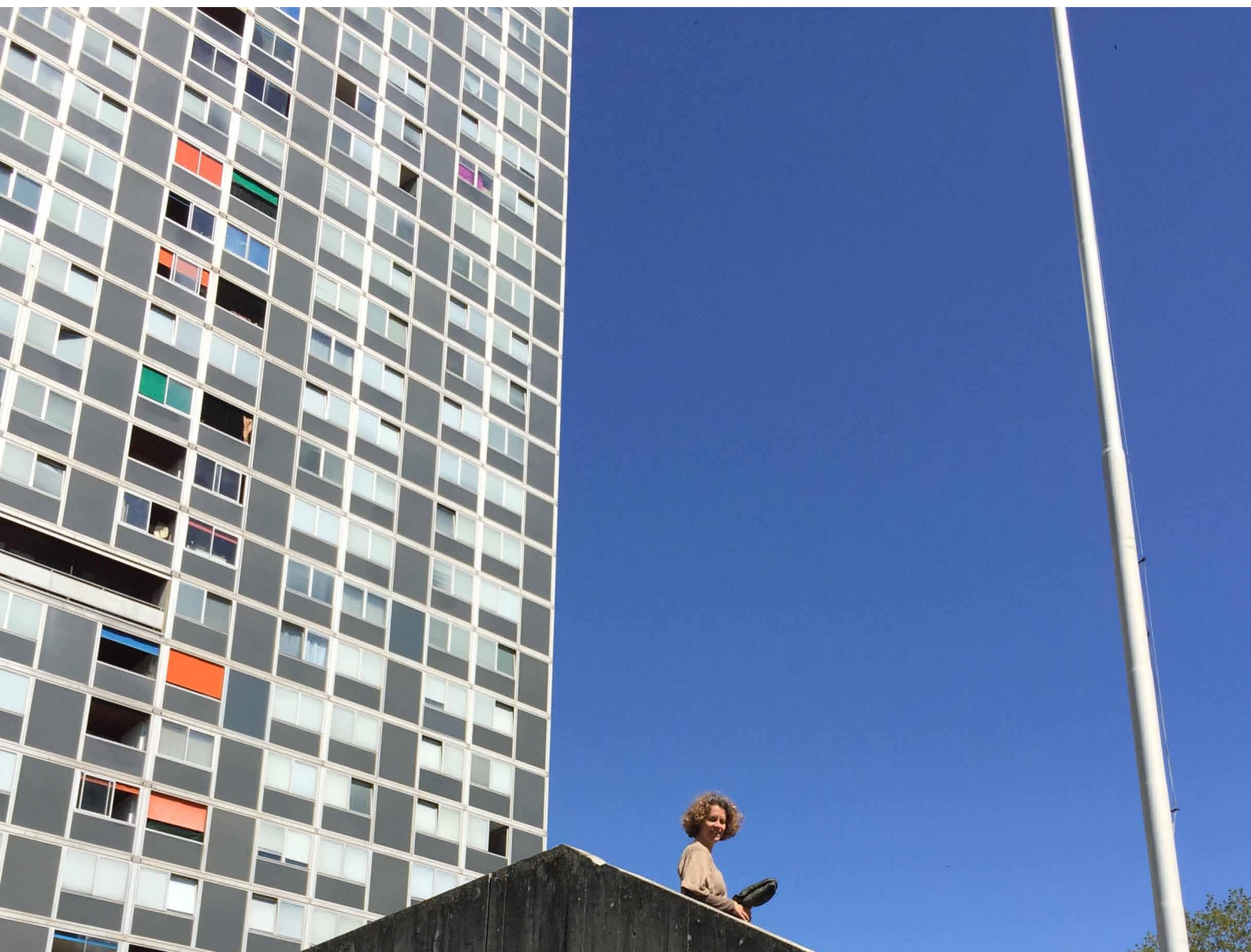
A travers carnets, textes, dessins et peintures mais aussi d'autres formes plus originales, cette exposition a été le reflet de nos activités et des liens que nous tissons depuis bientôt trois ans.

Le vernissage a été très apprécié, une soixantaine de personnes étaient présentes.

Avec:

Thomas prevedello  
Anne Conne  
Anne Trotta  
Lea Roth  
France Le Broccard  
Annie Goudeaux  
Marie-Charlotte Bailly  
Amandine Chatellard  
Anne Conne  
Aminat Datsieva  
Emma Perneger  
Magali Bonnet  
Kerstin Stalman  
Claudine Pasqualini  
Gloria Montanari  
Florence Martin-Michon  
Anne Conne  
Bernard Senn  
Ling Perrelet  
Pierrine Poget  
Bernard Senn  
Deborah Palazzolo  
Jackie Beaver  
Nicole Staremborg  
Leandro Basso  
Yann Bernardinelli





# ATELIERS ADULTES

RAPPORT D'ACTIVITÉS C-FAL 2016 - 2017

# ÉCRITURE URBAINE

## Atelier d'écriture

Automne - hiver - printemps 2016-17

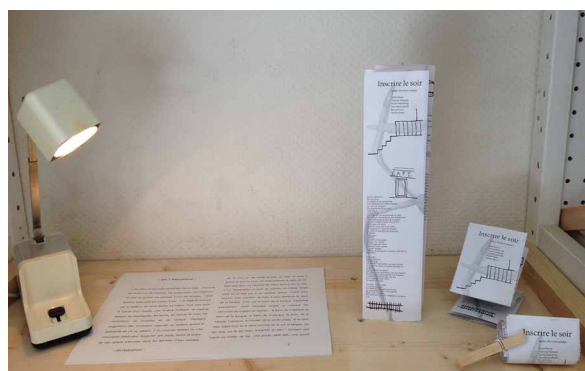
Cette année, l'atelier hors-les-murs a pris corps dans le quartier des Grottes. Il devait durer 6 soirs, il a duré 9 mois avec six participants.

Chaque mardi, une nouvelle consigne/piste d'écriture était proposée. De promenades en écriture, développant écoute sensible et observation, notre relation à l'espace environnant s'est faite de plus en plus aigüe, attachante, complexe.

Cela va sans dire : quantité de détails, motifs, gens nous ont marqués, irriguant les textes. Ces derniers ont abouti à un objet collectif sous la forme d'une carte, intitulé *Inscrire le soir*, présenté lors de l'exposition collective de juin 2017.

Intervenante:

Anne-Sophie Subillia – écrivain



# RÉPÉTITION ET VARIATION

## Atelier peinture

### Automne 2016 & Printemps 2017

La répétition, comme geste et thématique de travail, a été la préoccupation centrale de cet atelier qui s'est déroulé sur deux sessions de travail. Elle a permis d'éprouver l'influence de la reprise sur la création en peinture.

A la notion de répétition est associée celle d'apprentissage et, de manière sous-jacente, celle de parachèvement pour arriver à la forme idéale. Nous nous sommes servis de cet élan pour développer le travail par séries.

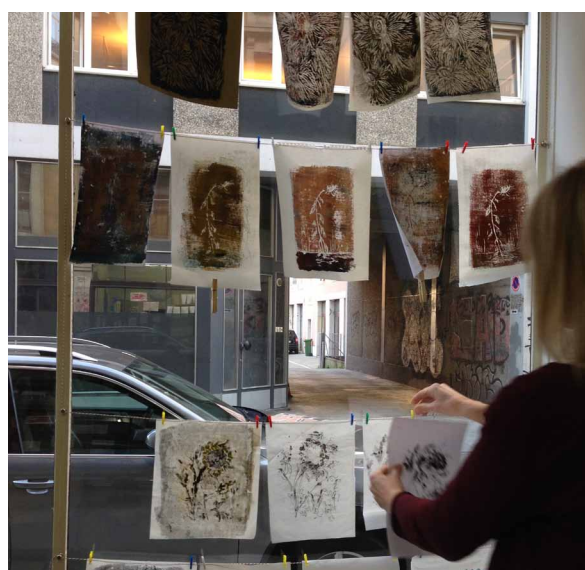
A partir du travail de François Morellet, un protocole de travail spécifique est imaginé par chaque participant à partir des éléments qu'ils ont amené. Les techniques proposées sont laissées au choix, gouache, acrylique, mais aussi techniques d'impression: monotype, tampon ou linogravure.

Nous avons repris, encore et encore, pour entrer dans les détails et y glisser par association d'idées et de gestes le sens drainé par les formes et les matières. Par stratification, guidés par les accidents propres aux techniques d'impressions, encres, gouache et acrylique utilisés, nous avons laissé les formes peu à peu se modifier, partir dans des variations.

Au terme de l'atelier de novembre, nous décidons d'ouvrir une nouvelle session de *Répétition et variation*. Certains souhaitent poursuivre le travail engagé, d'autres désirent commencer des nouvelles séries avec d'autres idées.

Sur les deux volets de cet atelier onze personnes ont pu participer. Une partie de la production a été montrée lors de notre exposition de juin.

Intervenante :  
Lea Roth - peintre



# PRATIQUE DE LA PHILOSOPHIE

## Atelier philo

### Automne 2016 & printemps 2017

Cet atelier de pratique de la philosophie commence par la lecture à haute voix d'un texte écrit à cet usage selon la méthode de M. Lipman. Nous avons donc lu chacun quelques paragraphes.

Ensuite, nous avons posé toutes les questions qui nous traversaient l'esprit. C'est un moment riche en surprises où la spontanéité s'invite. Il s'agit bien de questionner et non de répondre.

Les participants du groupe de novembre ont choisi de traiter la question « Pourquoi l'homme a-t-il besoin de croire qu'il a un destin ? ».

Nous avons échangé, puis tenté de définir le mot « destin » à l'aide d'un graphique. Riches de tous ces mots, nous avons écrit librement quelques lignes sur nos échanges. La peinture a été aussi un moyen d'exprimer une idée.

Quelques participants ont également partagé des références de peintres et d'auteurs en lien avec le destin.

Au mois de mars, c'est la question « les couleurs et les sensations structurent-elles la raison ? ».

Nous avons échangé nos premières idées. Puis, nous avons repris toutes les questions posées et cherché à savoir si elles étaient plus en lien avec les sensations ou la raison, ou les deux, ou aucun.

Un tableau nous a aidé à y voir plus clair... en apparence !

Sous la forme d'un jeu, nous avons aussi essayé de mettre en rapport chaque question avec un échantillon de couleur. Surprise, ce fut assez simple !

L'écriture et la peinture ont également fait partie de l'aventure.

Douze personnes ont suivi cet atelier au total.

Intervenante :

Anne Trotta - dialogue philosophique



# ÉCOUTER LA VILLE

## Atelier architecture - écriture

11 novembre 2015

Cet atelier a été nomade, il a eu lieu le temps de cinq dimanches et six participants ont participé à cette aventure. A chaque séance, un parcours imprévu, une dérive à la manière des situationnistes, nous a mené de lieu en lieu. Une promenade active pour s'immerger dans la ville par une approche sensible de l'espace.

Au moyen d'esquisses et de prises de notes in situ, les participants ont pu tester la « matière urbaine », guidés par les bruits, les textures et les volumes.

Nous avons mis en place différents exercices de captation de l'espace par les sens, notamment un exercice de paysage sonore imaginaire et projectuel établi à partir d'un paysage visuel.

Certaines contraintes temporelles (5 minutes de marche – 5 minutes d'écriture) ont aussi permis d'éviter trop d'aprioris quant aux lieux d'intérêts.

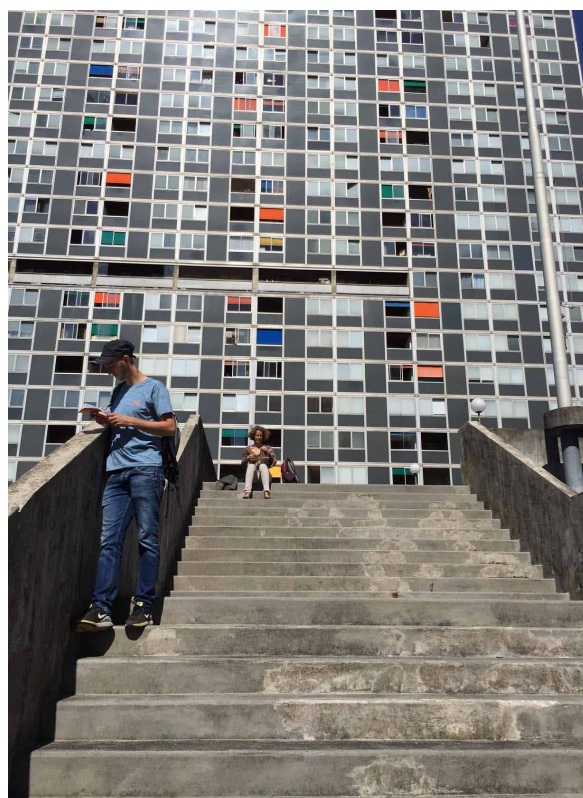
Si les trois premiers dimanches nous ont poussé à descendre les rives du Rhône et de l'Arve, nous avons de fil en aiguille proposé un bloc de deux ateliers spécifiquement sur la cité Lignon à Vernier.

L'approche historique et sensible de cet immense bâtiment construit à la fin des années '60 nous a permis de regarder d'un œil nouveau ce concentré de modernisme. La structure lamellaire des porteurs laisse le « soleil passer dessous » [...] le sol est libre sous la maison et propice à la dérive.

Intervenants :

Anne-Sophie Subillia – écrivain

Aurélien Reymond – architecte d'intérieur



# MACHINE À ÉCRIRE

## Atelier d'écriture & d'édition

Printemps 2017

Qui n'a pas déjà éprouvé des difficultés d'inspiration, souffert de la page blanche ? Il y a toujours à dire, ce qui manque, parfois, c'est un début et la possibilité d'une forme.

Sur le modèle des travaux de Perec et dans la ligne de la table de travail menée au printemps 2016, les participants de cet atelier ont composé collectivement neuf inventaires (animaux, couleurs, types de texte, activités, cadavres exquis, image, accessoires, états intérieur, revêtements); un programme permettant de sélectionner aléatoirement un élément de chaque liste, a formé trois contraintes utilisées comme base d'un travail d'écriture individuel. Trois contraintes, parmi les près de cinq-cent-mille milliards de listes possibles.

Les textes produits à partir de celle-ci ont tous leurs singularités soulignées par les illustrations créées en vue d'une nouvelle édition qui paraîtra en septembre 2017.

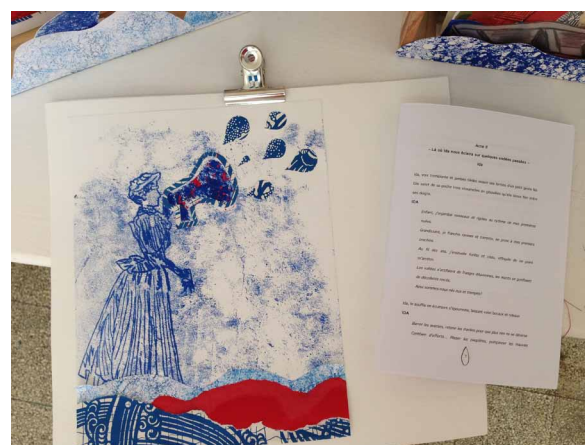
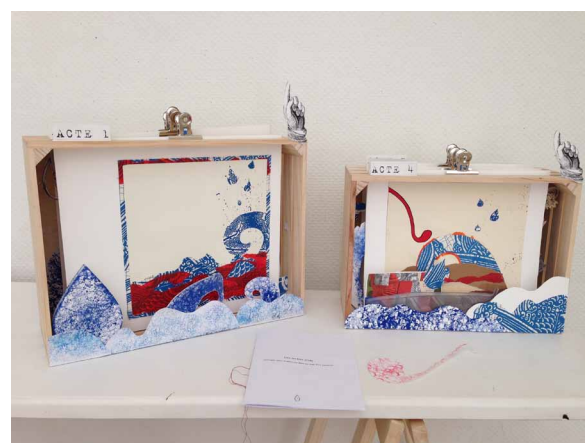
Durant l'exposition collective de juin, nous avons montré un objet singulier qui a été développé sur l'impulsion de cet atelier par Marie-Charlotte Bailly. Un petit opéra en cinq actes *Les mi-bas d'Ida*, dont la forme est inspiré par les théâtres kabuki, porte les collages fabriqués dans la partie plastique que Sylvie Melchiori a proposé au terme de l'atelier d'écriture.

Cet atelier a réunit sept participants.

Intervenants :

Thomas Prevedello - écrivain

Sylvie Melchiori - libraire et éditrice indépendante



# MIROIRS DU DEHORS

## Atelier écriture - peinture

9 octobre — 5 novembre 2016

13 mai — 10 juin 2017

Cet atelier pluridisciplinaire s'est proposé d'investir la forme du carnet d'artiste comme terrain d'exploration entre les disciplines de la peinture et de l'écriture.

Nous avons ainsi visé la confection d'un petit objet qui puisse permettre de rassembler par fragments et par touches des bribes du monde qui nous entoure.

Investi simultanément comme terrain d'expérimentations plastiques et poétique, il s'est agit de faire passer ce carnet par le prisme notre imaginaire, notamment par les images résiduelles qui nous habitent et les mots qui résonnent en nous.

Les cinq séances qui ont composé cet atelier - deux après-midi et trois soirées - ont été conçues en alternant la part écrite et la part graphique. La première après-midi a été consacrée à une déambulation, à chaque fois sur un site différent.

L'objectif principal de cet atelier a été d'étudier l'émergence dans l'écriture d'une poésie nourrie d'images et de matière picturale. La technique choisie, le monotype, est en effet une technique graphique proche de la peinture qui permet, dans l'immédiateté et l'imprécision du résultat, de dégager une part onirique et elliptique.

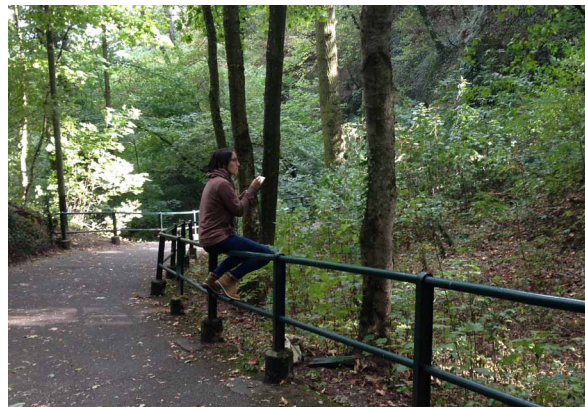
Entre dessins, prises de notes, initiation à la technique du monotype, élaboration de petites fictions ou encore de poèmes, l'idée a été de glisser dans les brèches à la découverte des passerelles qui relient les disciplines de la peinture et de l'écriture, ainsi que de leurs enrichissements mutuels.

Le premier volet de cet atelier nous a conduit au bois de la Bâtie, le second s'est déroulé dans la rade genevoise à bord des mouettes. En totalité, il a réuni dix-neuf participants et a permis la réalisation de vingt-trois carnets qui ont pu être réunis pour notre exposition de fin d'année.

Intervenantes :

Anne-Sophie Subilia - écrivain

Lea Roth - peintre





# ATELIERS ENFANTS

RAPPORT D'ACTIVITÉS C-FAL 2016 - 2017

# DANS LE SOUTERRAIN

## ATELIER HEBDOMADAIRE PLURIDISCIPLINAIRE / 6-10 ans Annuel 2016-17

Nous avons convié les enfants qui viennent dans notre atelier le lundi et le jeudi après l'école à travailler avec nous sur la thématique du souterrain et du sous-sol plus largement.

Dix, puis douze, puis treize enfants nous ont accompagné pendant plus de huit mois dans cette aventure qui a fait éclore de nombreuses réalisations en chemin, en dessin, en peinture, en volume. Et tout autant de discussions philosophiques et littéraires !

Comment appréhende-t-on ce qui existe sous nos pieds ? Est-ce qu'on peut s'en faire une image ? Comment y accéder par d'autres sens ? Au tout début, Anne propose de percer la surface du sol de l'atelier en fermant les yeux et en faisant naître des racines sur la plante de nos pieds.

Nous avons procuré aux enfants une sélection de livres en tous genre qui avaient tous de près ou de loin une connexion avec le souterrain. L'objectif des semaines suivantes consistait à trouver pour chacun l'univers souterrain dont il était le plus proche : Égypte, bestiaires, océans et spéléologie, trésors, mondes cristallins, squelettes et catacombes.

Avec Aurélien il a ensuite été question d'abri souterrain. Si nous devons imaginer que notre maison avait une partie enfouie, comment serait-elle et pour quelles raisons ? Tracer la ligne de la surface de la terre et composer en dessus et en dessous. Des histoires se créent immédiatement.

Sur des grands formats en papier craft, les enfants projettent une coupe de leurs maisons qui se poursuit à la peinture, avec l'idée de poser tout d'abord les portions d'espaces éclairés, d'étudier comment la lumière va entrer dans les galeries et aménagements souterrains. Puis de voir et d'utiliser la peinture comme élément liquide qui va glisser avec la force de pesanteur, creuser des sillons, tacher et s'agglomérer à l'instar des rivières et de la terre.

Nous proposons aux enfants de visiter la cave de notre atelier, ce sous-sol à portée de main, et d'imaginer que nous pourrions peut-être construire tous ensemble un grand abri.

Et si nous construisions d'abord une maquette pour se faire une idée de ce que chacun projette ?



Qu'est-ce qu'une maquette, à quoi ça sert ? L'enjeu est important : faire comprendre la réduction de l'espace, la mesure, l'échelle aux enfants de manière physique et intuitive.

Anne a apporté une autre fois une petite sacoche : il s'agit de découvrir son contenu en plongeant la main dans le sac et ensuite de dessiner ce que l'on a touché. La pierre améthyste est ensuite extraite et nous avons pu la toucher et l'étudier de plus près.

En haut, dans l'atelier, en parallèle de la finalisation de leurs maquettes, les enfants ont créé d'autres histoires qu'ils ont matérialisés dans des petits livres confectionnés par leurs soins ou des scénarios pour de futurs films à réaliser. Michel Gondry (*La science des rêves*, extraits) et Niki de Saint phalle (*Le jardin des tarots*, Toscane [IT]) nous ont guidé tout au long de cette élaboration.

Enfin, nous avons attaqué la construction de l'espace au sous-sol de la rue des voisins. Aurélien est venu en renfort et a canalisé toutes les idées après ces mois de préparation.

Quels sont les matériaux que nous utiliserons ? Comment façonner le carton ? Comment organiser le chantier, travailler sur place en dessous ? Préparer des morceaux en haut par fragments ? Plusieurs modes sont utilisés.

Nous avons présenté tout ce parcours le 20 mai 2017 (voir plus haut). Il est archivé en ligne sur notre site internet.

Intervenants:

Aurélien Reymond – architecte d'intérieur

Lea Roth – peintre

Anne Trotta – dialogue philosophique





# **PARTENARIATS ÉCOLES**

RAPPORT D'ACTIVITÉS C-FAL 2016 - 2017

# ATELIERS MOBILES

Partenariat Ville de Genève - Service des écoles

Programme 2016-17

*Atelier C-FAL dans le cadre du programme des Ateliers mobiles, ateliers de quatre à six séances ayant lieu dans différentes écoles dans le cadre du parascolaire, donnant la possibilité à des enfants de suivre des activités artistiques et sportives.*

## VOYAGE DANS UNE BAIGNOIRE

### Peinture & approche philosophique

Sem. d'automne et printemps : École Le Corbusier  
Intervenante : Anne Trotta

Des élèves de 6 à 11 ans ont suivi cet atelier réparti sur quatre séances.

Au cours de cet atelier, nous avons fermés les yeux pour entendre un bâton de pluie.

À quelle couleur ce bruit nous fait-il penser ?

Nous avons regardé des cailloux ramassés au bord de l'océan. Que racontent-ils ?

Nous avons écouté l'histoire de Lolotte (Alain Mets), un ourson qui s'ennuie un jour de pluie et rencontre une baleine dans sa baignoire.

C'est avec des encres et l'aquarelle que nous avons réalisé nos peintures. Tout d'abord le fond est bien mouillé avec des éponges.

Et les encres s'éparpillent, dégoulinent, se rencontrent.

Nous prenons aussi le temps de découvrir le travail des peintres Estève, de La Croix et Gao Xingjian.

La fois suivante, une expérience. Nous avalons une petite gorgée d'eau gelée. Il s'agit de suivre le parcours de l'eau dans notre corps. Nous sommes concentrés. L'expérience est forte.

Puis, sur les tables recouvertes de papier kraft, nous traçons des lignes qui représentent le chemin de l'eau dans notre corps. Quand on ne sait plus, on invente.

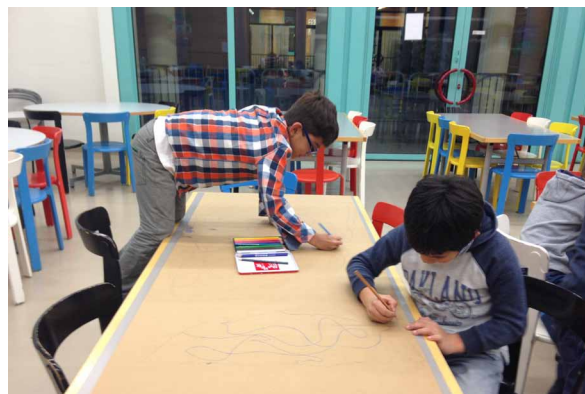
Quels animaux vivent sous l'eau ?

Peux-tu les dessiner dans l'air ?

Pourrais-tu en inventer ?

Nous regardons aussi des planches animalières.

Il est temps d'ouvrir les boîtes d'aquarelles. Waouh ! Séduits, les enfants entreprennent de peupler leurs fonds marins.



# SOUTIENS & PARTENAIRES 2016-17

## Soutien financier

FPLCE  
Fondation pour la promotion de lieux pour la culture  
émergente.

Avec le soutien de



## Partenaires ponctuels

Université de Genève  
Activités culturelles



Ville de Genève, Département des Affaires Sociales:

- Service des écoles (Ateliers mobiles)
- Unité d'action communautaire (SACR 2016)



# BILAN FINANCIER

## C-FAL

### COMPTABILITE 2016-2017

#### Pertes et Profits du 2016-2017

Charges		Produits	
Charges de matériel	108.85	Cotisations	3 500.00
Charges de personnel	3 803.20	Subventions	8 700.00
Autres charges d'exploitation	10 674.51	Cours & Ateliers	3 578.55
Amortissements et corrections de valeur sur les postes de l'actif immobilisé	222.80	Location espace	0.00
Charges financières	67.00	Dons	2 030.00
Charges hors exploitation	3.20	Produits financiers	0.00
Charges et produits exceptionnels, uniques ou hors période	390.00	Produits exceptionnels	1 905.40
Impôts directs	0.00		
Frais CCP	0.00		
Bénéfice/(Perte)	0.00		
<b>Total des dépenses</b>	<b>15 269.56</b>	<b>Total des recettes</b>	<b>19 713.95</b>
Bénéfice	4 444.39		

## C-FAL

### COMPTABILITE 2016-2017

#### Bilan initial au 01.06.2016

Actif		Passif	
<b>Actif Circulant</b>		<b>Capitaux étrangers à court terme</b>	
CCP	12 052.60	Dettes résultant de l'achat de biens et de prestations de services	16 519.35
Autres Créances* **	12 872.85	Dettes à court terme portant intérêt	0.00
Stock & Matériel	0.00	Autres dettes à court terme**	1 781.65
Actifs de régularisation	0.00	Passifs de régularisation	0.00
Actif Immobilisé		<b>Capitaux étrangers à long terme</b>	
Immobilisations corporelles	690.00	Dettes à long terme portant intérêt	0.00
Immobilisations incorporelles		Autres dettes à long terme	0.00
Amortissement actif immobilisé	-333.00	Provisions et postes analogues prévus par la loi	2 700.00
		<b>Capitaux propres</b>	
		Fonds associatifs (Capitaux Propres)	4 281.45
		Reserves Légales	0.00
	<b>25 282.45</b>		<b>25 282.45</b>

#### Bilan au 30.06.2017

Actif		Passif	
<b>Actif Circulant</b>		<b>Capitaux étrangers à court terme</b>	
CCP	9 664.67	Dettes résultant de l'achat de biens et de prestations de services	1 174.30
Autres Créances	1 720.15	Dettes à court terme portant intérêt	0.00
Stock & Matériel	0.00	Autres dettes à court terme	1 451.48
Actifs de régularisation	0.00	Passifs de régularisation	610.00
<b>Actif Immobilisé</b>		<b>Capitaux étrangers à long terme</b>	
Immobilisations corporelles	789.90	Dettes à long terme portant intérêt	0.00
Immobilisations incorporelles	0.00	Autres dettes à long terme	0.00
Amortissement actif immobilisé	-555.80	Provisions et postes analogues prévus par la loi	0.00
		<b>Capitaux propres</b>	
		Fonds associatifs (Capitaux Propres)	3 938.75
		Reserves Légales	0.00
		Bénéfice net	4 444.39
	<b>11 618.92</b>		<b>11 618.92</b>

# REMERCIEMENTS

Nous tenons à exprimer nos vifs remerciements à la Fplce, Fondation pour la promotion de lieux pour la culture émergente, qui a soutenu notre association pendant deux années consécutives en finançant notre arcade atelier du 20 rue des Voisins.

Ce soutien a permis à la fois aux intervenants de pouvoir s'investir d'avantage dans les projets de recherche et aux participants de pouvoir profiter de cet engouement au travers des nombreux projets d'ateliers proposés au public.

Il a permis également à plusieurs expositions de voir le jour : en tout et pour tout plus de deux cents personnes nous ont rendu visite pour les événements que nous avons organisés.

Merci infiniment à nos membres actifs et sympathisants ainsi qu'à nos donateurs qui nous permettent de continuer de tresser cet ouvrage à plusieurs.